

ALUMERO

AS 2.1

CUBIERTAS DE JUNTA ALZADA

ES

INSTRUCCIONES DE MONTAJE

Antes de empezar con el montaje, lee detenidamente las indicaciones de seguridad al final de estas instrucciones de montaje y asegúrate de que estás utilizando las instrucciones actuales.

El dimensionamiento y la planificación del sistema de montaje se realizan con el software **Solar.Pro.Tool** de **ALUMERO**. Consulta el informe del proyecto, que obtendrás en Solar.Pro.Tool o en tu distribuidor ALUMERO, para averiguar los materiales necesarios, así como las posiciones y la disposición de cada uno de los componentes. Estos datos están calculados estáticamente y son muy importantes para que la instalación funcione correctamente.

El montador de la instalación fotovoltaica debe asegurarse antes del montaje de que la subestructura de la cubierta esté dimensionada para las cargas adicionales pertinentes.

En estas instrucciones de montaje se explican las secuencias de montaje de los componentes de las cubiertas de junta alzada de ALUMERO, la fijación en la subestructura de la cubierta y el montaje de los módulos.

En las cubiertas de junta alzada, los módulos se suelen montar de canto, de modo que los perfiles de soporte queden en paralelo al caballete. Lo habitual es utilizar dos perfiles de soporte por fila de módulos.

El sistema de cubiertas de junta alzada de ALUMERO solo está diseñado para alojar módulos fotovoltaicos. Cualquier otro uso no se considerará como uso previsto.

No se recomienda utilizar estructuras inclinadas sobre cubiertas de junta alzada.

El montaje se debe encargar exclusivamente a profesionales cualificados. Particularmente, los trabajos de techado los debe realizar un techador profesional.

Si tienes preguntas, aprovecha el servicio de asesoramiento profesional y exhaustivo de ALUMERO. Nuestros ingenieros y técnicos civiles cualificados estarán encantados de ayudarte.

ÍNDICE

Información general	P. 3
Componentes	P. 4-5
Montaje de las pinzas para cubiertas de junta alzada 2.1 TPF	P 6-7
Montaje de las pinzas para cubiertas de junta alzada 2.1 TBK	P 8-9
Montaje de las pinzas para cubiertas de junta alzada de acero inoxidable	P 11-12
Montaje del perfil de soporte	P 11-12
Montaje de los módulos	S 13
Fijación de los cables de los módulos Conexión equipotencial Conexión a tierra	P. 14-15
Advertencias	P. 16-20

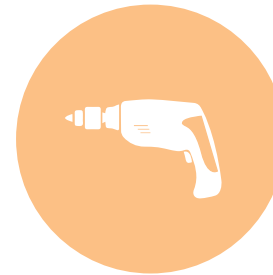
INFORMACIÓN GENERAL

Grosor mín. de la chapa:	Chapa de acero mín. 0,5 mm Aluminio, Rheinzink mín. 0,7 mm		
Inclinación del tejado:	7°– 65°		
Tamaño máx. del campo solar:	3 m de longitud		
Montaje con tornillos:	M8 (A2-70)	M10 (A2-70)	Tornillo de fijación M10x1 x12,5
Par:	15 Nm	30 Nm	18 Nm



Aviso: El par de apriete de las pinzas para cubiertas de junta alzada se debe limitar de manera que las juntas no se dañen y que no se impida la dilatación térmica de las chapas. Se debe tener en cuenta que existe una distancia suficiente de las pinzas al soporte deslizante.

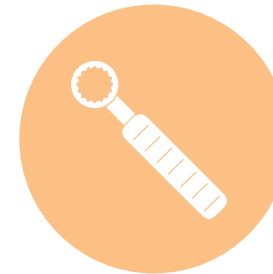
HERRAMIENTAS NECESARIAS



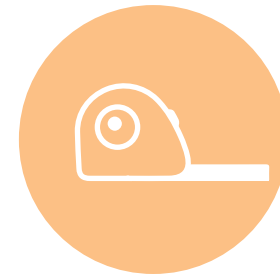
Destornillador eléctrico
con puntas:
Allen **SW5, SW6**,
hexagonal **SW 13**



Llave de boca
SW13, SW15



Llave dinamométrica



Cinta métrica



Cordel entizado



Nivel de burbuja

COMPONENTES

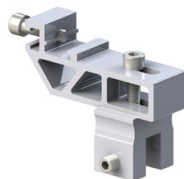
ESTÁNDAR



Pinza de junta alzada con bordes levantados doble 2.1 TPF
Referencia:
802466



Pinza de junta alzada con bordes levantados doble 2.1 TBK
Referencia:
802467



Pinza de junta alzada con bordes levantados doble 2.1 TPF
Referencia:
802462



Pinza angular de junta alzada con bordes levantados 2.1 TBK
Referencia:
802463



Pinza redonda de junta alzada 2.1 TPF
Referencia:
802460



Pinza redonda de junta alzada 2.1 TBK
Referencia:
802461



Perfil de soporte
Referencia:
80210x



Conector de perfiles
Referencia:
80215x



Pinza final premontada con clavija
Referencia:
802304-xxV P1



Pinza final premontada
Referencia:
802304-xxV



Pinza final de clic con clavija
Referencia:
802304CP



Pinza final de clic sin clavija
Referencia:
802304C



Pinza intermedia de clic con clavija
Referencia:
802301C P1 30-45



Pinza intermedia de clic sin clavija
Referencia:
802301C 30-45

COMPONENTES

ACCESORIOS



Brida para cables,
incl. clip
Referencia:
802604



Pinza para alambre
Referencia:
802603



Alambre de aluminio
Referencia:
802602



Tapa final
Referencia:
802601

OPCIONAL



Pinza para cubiertas de junta alzada
Referencia:
800436



Pinza de junta alzada redonda
Referencia:
800435

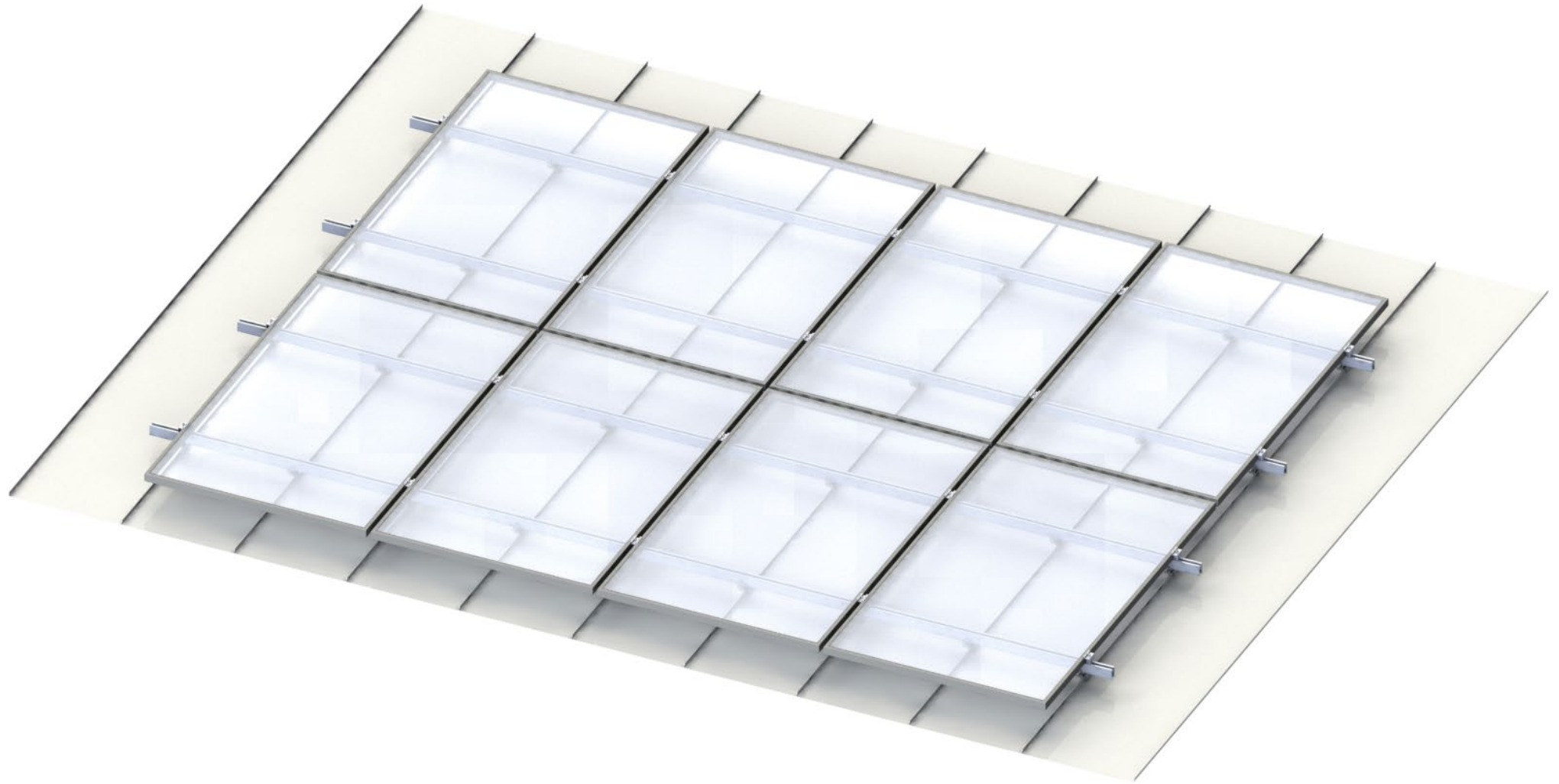


Tornillo de cabeza de martillo
Referencia:
800646



Tuerca hexagonal
Referencia:
800634

**MONTAJE DE PINZA PARA CUBIERTAS DE JUNTA ALZADA 2.1 TPF
DISPOSICIÓN DE LOS MÓDULOS VERTICAL**



MONTAJE

1

MEDICIÓN Y MARCADO DE LAS POSICIONES

Medir las posiciones de las pinzas para cubiertas de junta alzada según el informe del proyecto de Solar.Pro.Tool en el tejado y marcarlas con el cordel entizado. Posicionar las pinzas para cubiertas de junta alzada.



2

MONTAJE DE LAS PINZAS PARA CUBIERTAS DE JUNTA ALZADA TPF

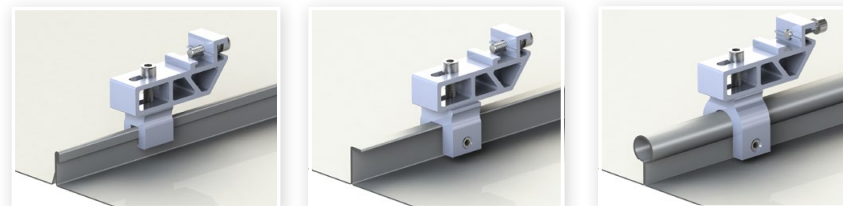
Hay dos tipos distintos de pinzas redondas de junta alzada, pinzas dobles y angulares de junta alzada con bordes levantados en el sistema para tejado inclinado AS 2.1 de ALUMERO.

A continuación, se describen las secuencias de montaje correspondientes a las **pinzas para cubiertas de junta alzada 2.1 TPF**.

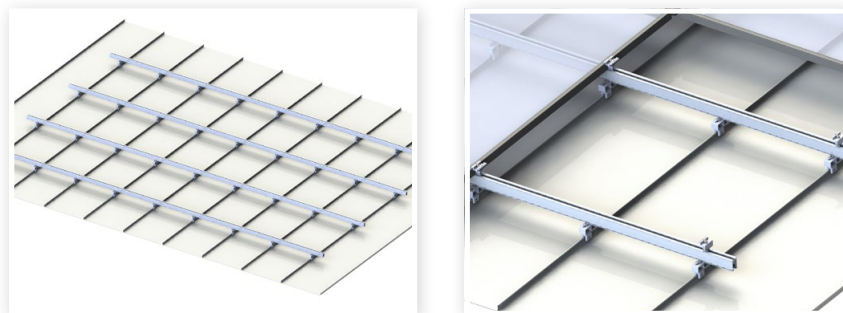
Atención: Se recomienda elegir la cantidad y disposición de las pinzas para cubiertas de junta alzada de manera que se garantice una repartición de la carga uniforme en la cubierta y la construcción del tejado existentes.

PINZA DE JUNTA ALZADA CON BORDES LEVANTADOS DOBLE 2.1 TPF / PINZA ANGULAR DE JUNTA ALZADA CON BORDES LEVANTADOS 2.1 TPF / PINZA REDONDA DE JUNTA ALZADA 2.1 TPF

Colocar la pinza a ras de la junta alzada. El adaptador de montaje rápido del perfil de soporte debe estar orientado hacia el tejado en sentido del caballete. Posicionar las pinzas, alinear y apretar el tornillo de fijación con un par de **18 Nm**.

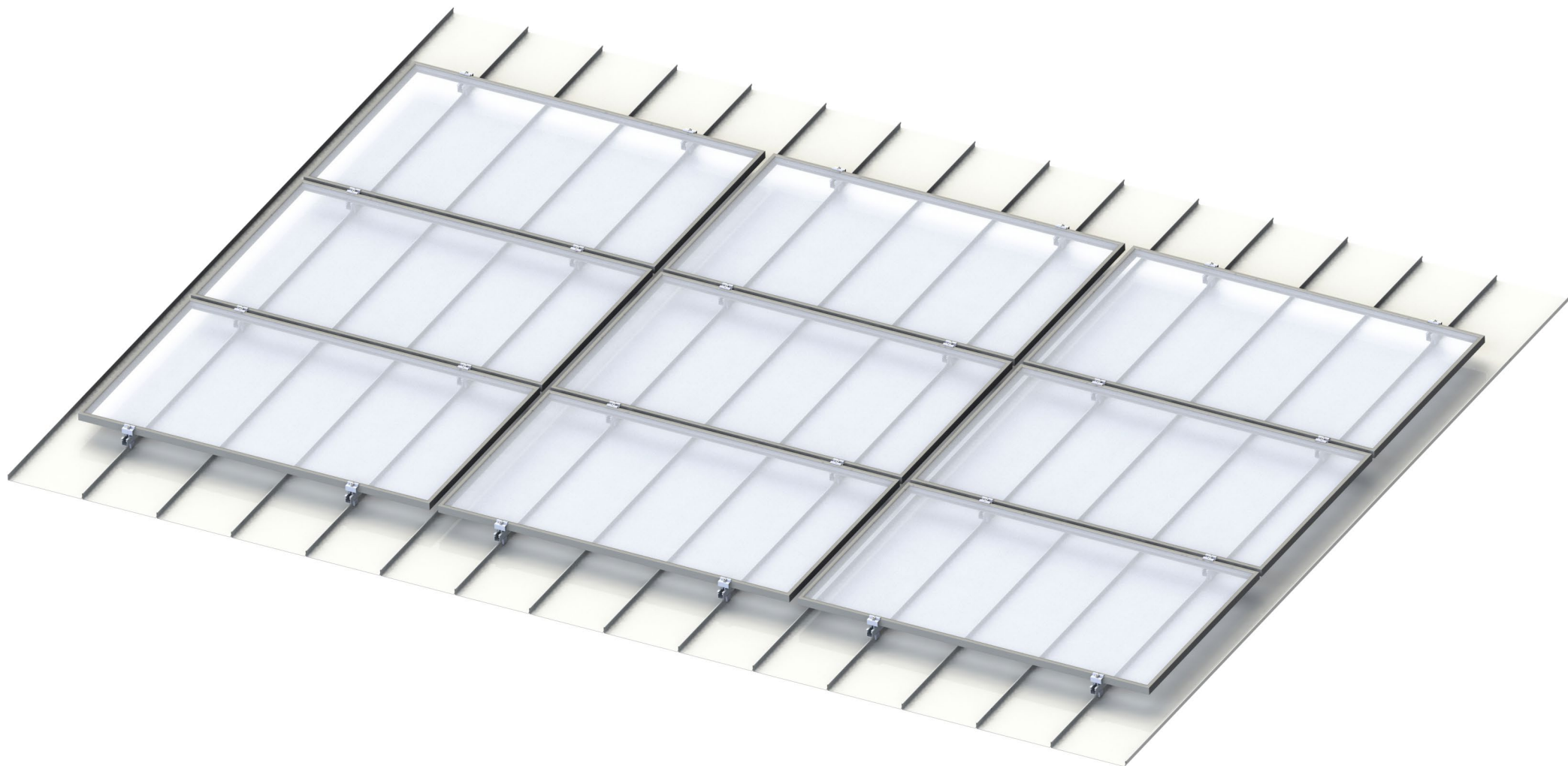


Montar los perfiles de soporte y apretar con un par de **15 Nm**. El montaje del perfil de soporte se describe a partir de la página 11.



Importante: Las pinzas para cubiertas de junta alzada montadas no se deben usar como escaleras.

**MONTAJE DE LAS PINZAS PARA CUBIERTAS DE JUNTA ALZADA 2.1 TBK
DISPOSICIÓN DE LOS MÓDULOS HORIZONTAL**



MONTAJE

1

MEDICIÓN Y MARCADO DE LAS POSICIONES

Medir las posiciones de las pinzas para cubiertas de junta alzada según el informe del proyecto de Solar.Pro.Tool en el tejado y marcarlas con el cordel entizado. Posicionar las pinzas para cubiertas de junta alzada.



2

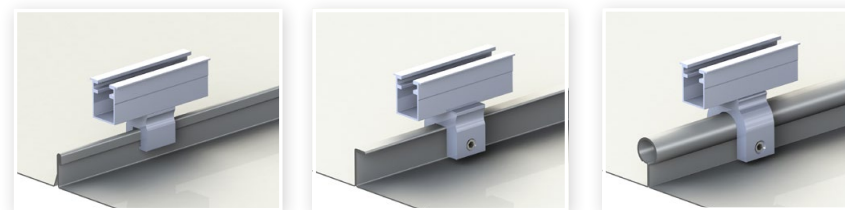
MONTAJE DE LAS PINZAS PARA CUBIERTAS DE JUNTA ALZADA TBK

A continuación, se describen las secuencias de montaje correspondientes a las **pinzas para cubiertas de junta alzada 2.1 TBK**.

Atención: Se recomienda elegir la cantidad y disposición de las pinzas para cubiertas de junta alzada de manera que se garantice una repartición de la carga uniforme en la cubierta y la construcción del tejado existentes.

PINZA DE JUNTA ALZADA CON BORDES LEVANTADOS DOBLE 2.1 TBK / PINZA ANGULAR DE JUNTA ALZADA CON BORDES LEVANTADOS 2.1 TBK / PINZA REDONDA DE JUNTA ALZADA 2.1 TBK

Colocar la pinza a ras de la junta alzada. Alinear la pinza y apretar el tornillo de fijación con un par de **18 Nm**.



Si se utilizan pinzas para cubiertas de junta alzada 2.1 TBK no se requieren perfiles de soporte. Los módulos se montan directamente en los rieles cortos premontados.



Importante: Las pinzas para cubiertas de junta alzada montadas no se deben usar como escaleras.

OPCIONAL VARIANTE CON PINZA PARA CUBIERTAS DE JUNTA ALZADA DE ACERO INOXIDABLE Y PINZA REDONDA DE JUNTA ALZADA

1

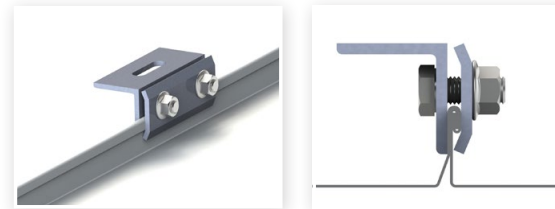
MEDICIÓN Y MARCADO DE LAS POSICIONES

Medir las posiciones de las pinzas para cubiertas de junta alzada según el informe del proyecto de Solar.Pro.Tool en el tejado y marcarlas con el cordel entizado. Posicionar las pinzas para cubiertas de junta alzada.

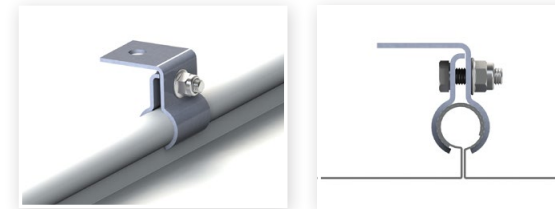


PINZA PARA CUBIERTAS DE JUNTA ALZADA / PINTA REDONDA DE JUNTA ALZADA

Colocar la pinza para cubiertas de junta alzada sobre el borde levantado doble, alinear y desplazarla hacia arriba tanto como se pueda. Apretar los tornillos laterales con un par de **15 Nm**.



Colocar la pinza redonda para junta alzada en la junta alzada Kalzip, alinear y apretar los tornillos laterales con un par de **15 Nm**.



2

MONTAJE DE LAS PINZA PARA CUBIERTAS DE JUNTA ALZADA Y PINZA REDONDA DE JUNTA ALZADA

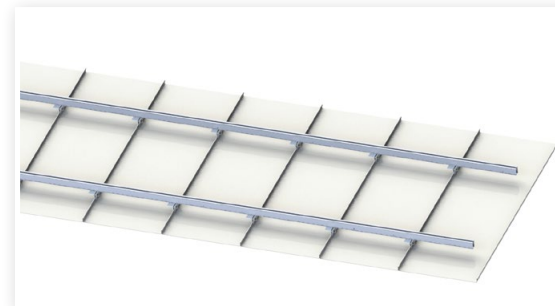
A continuación, se describen las secuencias de montaje correspondientes a la **pinza para cubiertas de junta alzada** y la **pinza redonda de junta alzada**.

Atención: Se recomienda elegir la cantidad y disposición de las pinzas para cubiertas de junta alzada de manera que se garantice una repartición de la carga uniforme en la cubierta y la construcción del tejado existentes.



Importante: Las pinzas para cubiertas de junta alzada montadas no se deben usar como escaleras.

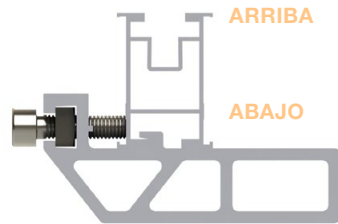
Montar los perfiles de soporte y apretar con un par de **15 Nm** (ver página 11).



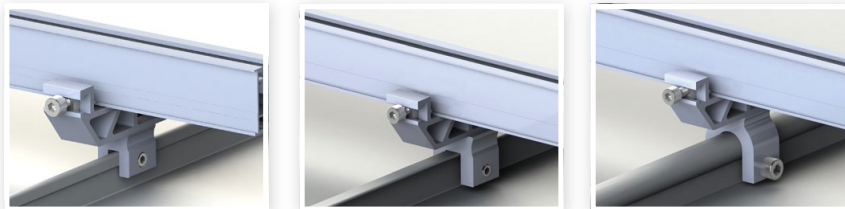
MONTAJE DEL PERFIL DE SOPORTE

1

MONTAJE DEL PERFIL DE SOPORTE



Montar el perfil de soporte en paralelo al caballete con el lado correcto hacia arriba y apretar con un par de **15 Nm**.



Importante:

- Fijar cada perfil de soporte en dos puntos de fijación como mínimo
- Las uniones de los perfiles de soporte no se deben encontrar en la zona de los puntos de fijación.



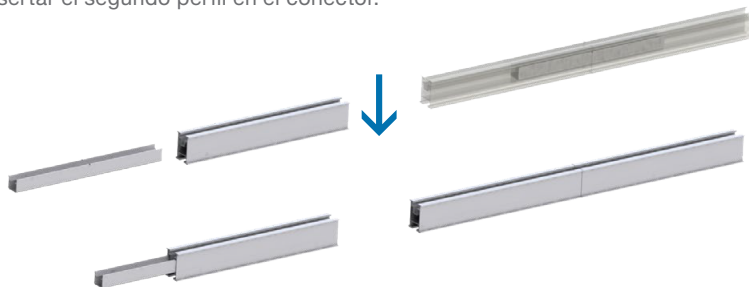
- Longitud del perfil de soporte: **máx. 3 m**
- Después de **3 m como máx.**, formar una junta de dilatación de al menos **5 cm**
- Voladizo de los perfiles de soporte más allá de la última fijación: según croquis! El voladizo debe ser idéntico a ambos lados.

2

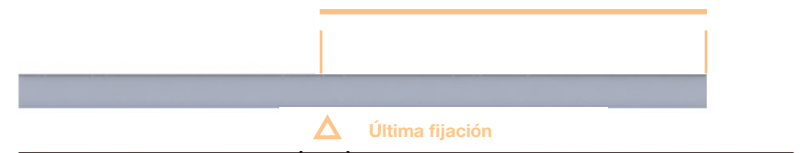
CONEXIÓN DE LOS PERFILES DE SOPORTE

Esto es necesario si la anchura del campo solar es mayor que la longitud del perfil de soporte.

Insertar el conector de perfiles en el primer perfil hasta la mitad y, a continuación, insertar el segundo perfil en el conector.



TP 37: max. 350mm
TP 45 & 65: max. 450mm



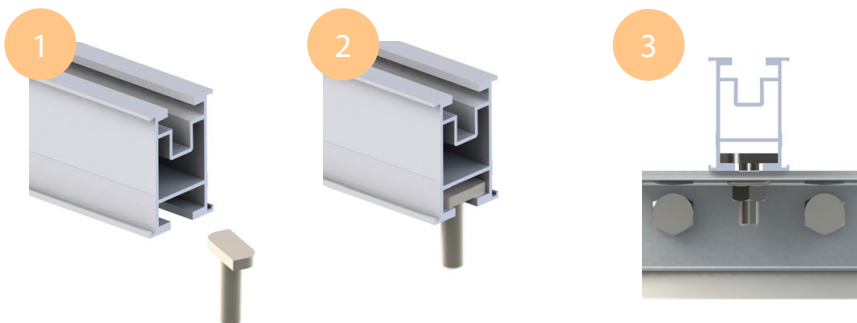
- Medir las posiciones de los conectores de perfiles según el informe del proyecto de Solar.Pro.Tool en el tejado y **atornillar** los conectores opcionalmente



3

OPCIONAL: MONTAJE CON TORNILLO DE CABEZA DE MARTILLO

Insertar el tornillo de cabeza de martillo con la cabeza en el canal inferior del perfil de soporte y girarlo transversalmente al canal del perfil. Fijar el perfil de soporte con una tuerca hexagonal a la pinza de junta alzada

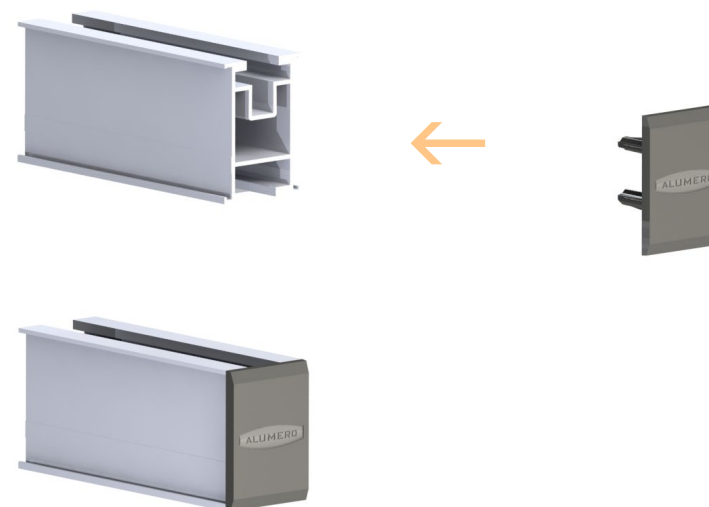


Atención: Si se afloja y aprieta el tornillo de cabeza de martillo varias veces, asegurarse de que la alineación de la cabeza del tornillo en el canal del perfil sea correcta. Esta se muestra con una ranura en el tornillo.

4

MONTAJE DE LAS TAPAS FINALES

Presionar la tapa final en el extremo del soporte a mano



MONTAJE DE LOS MÓDULOS

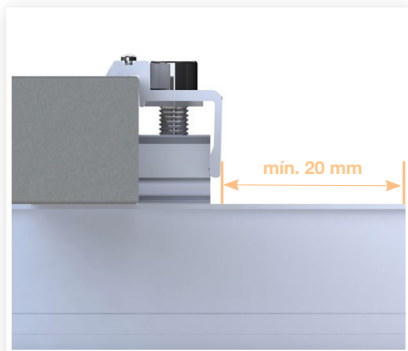
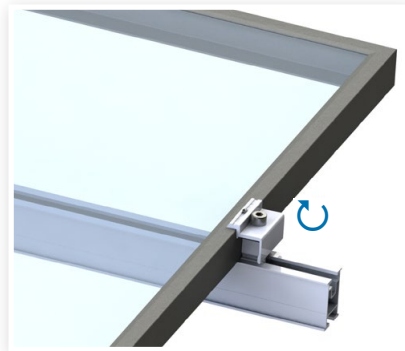
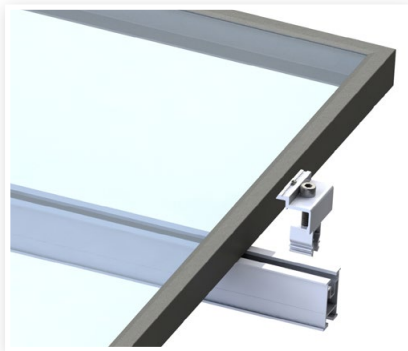
1

MONTAJE DE LA PINZA FINAL

Empezar por la fila de módulos inferior. Colocar el primer módulo sobre los perfiles de soporte y alinearlos.

Encajar la pinza final de clic ligeramente inclinada y desplazarla hacia el marco del módulo.

Apretar el tornillo Allen con un par de **15 Nm**.



Importante: Las pinzas finales se deben colocar como mínimo a 20 mm del extremo del perfil de montaje correspondiente.



Atención: Si se utilizan pinzas finales con placas roscadas, hay que prestar atención a la alineación. La placa roscada debe estar en posición transversal respecto al canal del perfil.

2

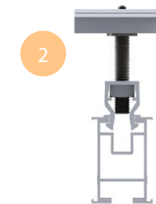
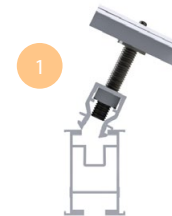
MONTAJE DE LA PINZA INTERMEDIA

Colocar la pinza intermedia de clic junto al marco del módulo anterior y encajarla ligeramente inclinada. Desplazar el módulo de modo que ambos módulos queden ajustados.

Apretar el tornillo Allen con un par de **15 Nm**.



Montar el último módulo de cada fila de módulos con pinzas finales como se ha descrito antes. El montaje del resto de filas de módulos es igual.



Importante:

- Distancia desde la pinza hasta los extremos del perfil de soporte: **mín. 20 mm**
- Las pinzas intermedias no se deben montar directamente en la unión del soporte.
- Realizar la sujeción de los módulos únicamente en las zonas de fijación previstas. Estas se pueden consultar en la ficha de datos del fabricante del módulo.
- Distancia (horizontal y vertical) entre módulos: **aprox. 20 mm**

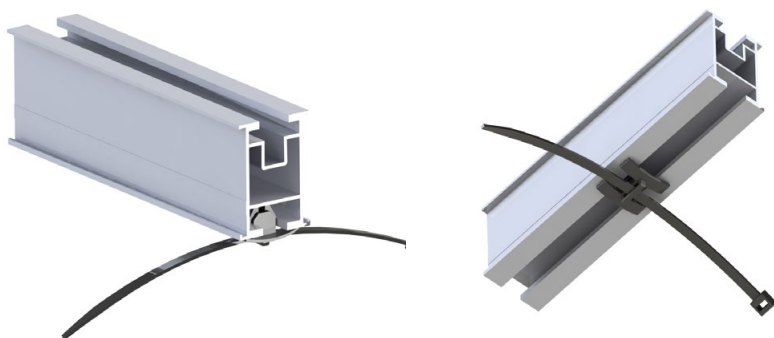
FIJACIÓN DE LOS CABLES DE LOS MÓDULOS

1

Los cables de los módulos no deben quedar colgando ni estar apoyados en la cubierta del tejado.

Presionar el clip fijado a la brida para cables en un canal del perfil de soporte. Juntar los cables con la brida

Desmontar el clip deslizándolo lateralmente fuera del canal del perfil



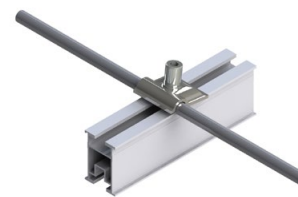
CONEXIÓN EQUIPOTENCIAL

La conexión equipotencial entre cada una de las partes de la instalación se debe realizar conforme a las normas específicas de cada país. A continuación, se muestra una opción de conexión a tierra del sistema de cubiertas de junta alzada de ALUMERO. Estas instrucciones no incluyen las secciones de los cables ni el plan de puesta a tierra completo y su cálculo o elaboración se deben encargar al instalador que ejecute el montaje de acuerdo con las normas y directrices vigentes. También son posibles otros métodos de conexión a tierra profesionales diferentes de los aquí expuestos.

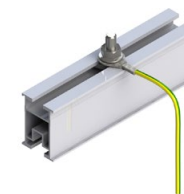
1

CONEXIÓN A TIERRA DE LAS FILAS DE PERFILES DE SOPORTE

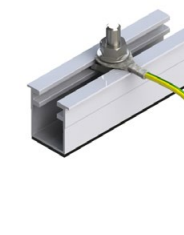
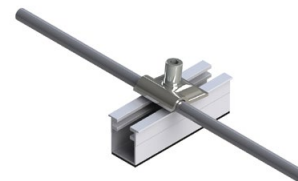
Colocar una pinza para alambre en el canal inferior del perfil de soporte en cada fila de perfiles de soporte. Insertar el alambre de aluminio en la pinza y fijar apretando el tornillo. Realizar la conexión conductora de todas las filas de módulos entre ellas de este modo



Fijación del alambre de aluminio mediante pinza para alambre



Fijación del cable de tierra mediante tornillo de cabeza de martillo



2

CONEXIÓN A TIERRA DE LOS MÓDULOS

Si los módulos se deben conectar a tierra o no es algo que figura en la ficha de datos del fabricante del módulo. En caso afirmativo, la conexión equipotencial de los módulos se puede realizar de la manera siguiente, recomendada por ALUMERO:

Para integrar los módulos en la conexión equipotencial, puedes utilizar las pinzas finales e intermedias con clavija de ALUMERO. Las clavijas se asientan en las pinzas y perforan la capa anódica del marco del módulo, conectando así todas las filas de módulos conductivamente entre ellas.



Pinza final de clic con clavija



Pinza intermedia de clic con clavija



Todas las figuras de productos de estas instrucciones de montaje sirven para ilustrar los procesos y no están hechas a escala. Las figuras están sujetas a cambios y errores.

FERTIG!

LEE LAS ADVERTENCIAS SIGUIENTES

Te recomendamos que leas las advertencias siguientes, ya que son muy importantes para el manejo del producto. Infórmate también sobre las normas de seguridad de los demás componentes de la instalación.

INDICACIONES DE SEGURIDAD Y ADVERTENCIAS

El sistema para tejado inclinado AS 2.1 solo está diseñado para alojar módulos fotovoltaicos. Cualquier otro uso no se considerará como uso previsto. El uso previsto también incluye el cumplimiento de las instrucciones de montaje. ALUMERO no se hace responsable de los daños que se produzcan por no seguir las instrucciones de montaje, particularmente las indicaciones de seguridad, así como por un uso abusivo del producto.

ALUMERO no asume ninguna responsabilidad por pérdidas de potencia o daños en el módulo, sean del tipo que sean.

Sigue estas instrucciones al pie de la letra en todos los trabajos que realices en la instalación fotovoltaica. La instalación, la puesta en marcha, el mantenimiento y la reparación solo deben encargarse a personas debidamente cualificadas y autorizadas.

Ten en cuenta las normas y advertencias de seguridad vigentes.

Estas son las normas de prevención de accidentes que hay que tener en cuenta (vigentes en Alemania):

- BGV A 1: normas generales
- BGV A 3: instalaciones y equipos eléctricos
- BGV C 22: obras (equipos de protección individual contra caídas)
- BGV D 36: escaleras y escalerillas
- Normas profesionales para la seguridad y la salud en el trabajo BGR 203 (trabajos en cubiertas) y la norma DIN EN 516 sobre accesorios para acceder a tejados
- Ropa laboral y disposiciones de protección laboral conforme a las prescripciones de la asociación profesional

Estas son las normas DIN que debes cumplir:

- DIN 18299: normas generales para obras de construcción de cualquier tipo
- DIN 18338: trabajos de cobertura e impermeabilización de cubiertas
- DIN 18360: obras de construcción metálicas y de cerrajería
- DIN 4102: reacción al fuego de materiales y piezas de construcción

Los trabajos en los sistemas de Alumero Systematic Solutions GmbH solo los deben realizar personas autorizadas. El operador de la instalación tiene las obligaciones siguientes relativas a la seguridad:



- Partimos de la base de que los componentes montados del sistema para tejado inclinado AS 2.1 y la cubierta se someten a una inspección y mantenimiento al menos una vez al año.
En estos trabajos se deben comprobar los puntos siguientes:
 - » El asiento correcto y firme de todas las conexiones mecánicas
 - » La ubicación del sistema en el tejado y posibles deformaciones en el sistema en sí
 - » La integridad del cableado
 - » Daños en los módulos fotovoltaicos

- El montaje del armazón solo deben realizarlo aquellas personas que dispongan de la debida cualificación, habilidades manuales y conocimientos básicos de mecánica.
- Hay que asegurarse de que las personas encargadas del montaje puedan evaluar el trabajo y los posibles peligros asociados.



- Las instrucciones de montaje forman parte del producto y deben estar a mano durante el trabajo.
- Es necesario cerciorarse de que el personal técnico lea y entienda las instrucciones de montaje, particularmente las advertencias de seguridad, antes de empezar a trabajar.



- Hay que cumplir las normas de la asociación profesional pertinente, las disposiciones locales en materia de protección laboral y los criterios técnicos.
- Se deben utilizar mecanismos de elevación y escaleras adecuados para realizar el montaje. No se deben emplear escaleras apoyables.



- Es necesario encargar una comprobación de la estática del edificio a un ingeniero civil en relación con las cargas adicionales de una instalación fotovoltaica.
- Se deben tener en cuenta las limitaciones de carga generales de ALUMERO Systematic Solutions GmbH (p. ej., la necesidad de retirar nieve para limitar la carga).

GARANTÍA/RESPONSABILIDAD POR PRODUCTOS (EXCLUSIÓN)

Las notas sobre dimensionamiento de estas instrucciones son meras indicaciones basadas en la práctica. Los cálculos de estática vinculantes del armazón de montaje se pueden crear con el programa Solar.Pro.Tool de ALUMERO.

Como empresa de instalación, eres responsable de que el montaje se ejecute correctamente. ALUMERO Systematic Solutions GmbH no se hace responsable de las indicaciones de dimensionamiento incluidas en ofertas de instalaciones comerciales.



Como empresa de instalación, eres responsable de la durabilidad mecánica de las uniones de intersección montadas en la envolvente del edificio, particularmente de su estanqueidad. Las piezas de ALUMERO Systematic Solutions GmbH están dimensionadas según las cargas previstas y el estado actual de la técnica. Además, en tu solicitud o pedido a ALUMERO Systematic Solutions GmbH deberás indicar por escrito todas las condiciones marco técnicas generales en la ficha del proyecto (datos sobre la estructura portante, la zona de carga de nieve, las alturas del edificio, las cargas de viento, etc.).

ALUMERO Systematic Solutions GmbH no se hace responsable en caso de una manipulación indebida de las piezas montadas.

El uso cerca del mar no está admitido debido al peligro de corrosión.

Con una manipulación correcta, un dimensionamiento conforme a las condiciones estáticas marco y condiciones medioambientales y del entorno normales, ALUMERO Systematic Solutions GmbH ofrece una garantía del producto de dos años por la vida útil y la durabilidad de los sistemas de armazón. Esto es válido en las condiciones climáticas y medioambientales imperantes en general.

Garantía de material y procesamiento: ALUMERO Systematic Solutions GmbH ofrece una garantía de material y procesamiento de diez años por los materiales utilizados. Encontrarás más información al respecto en las disposiciones de garantía aparte.

INDICACIONES SOBRE LA INSTALACIÓN ELÉCTRICA



Realiza los trabajos eléctricos únicamente si eres un electricista cualificado. En este sentido, se deben seguir las normas alemanas DIN, VDE, VDEW y VDN, así como las normas de prevención de accidentes y las prescripciones de las compañías eléctricas locales.

- DIN VDE 0100 (montaje de instalaciones de alta intensidad con tensiones nominales de hasta 1000 V)
- Norma VDEW para el funcionamiento en paralelo de instalaciones autoproducidas con la red de baja tensión de la compañía eléctrica
- Directiva VDI 6012 para sistemas energéticos descentralizados en edificios: energía fotovoltaica
- Ficha técnica de la directiva VDEW sobre instalaciones autoproducidas en la red de baja tensión
- Directiva VDN sobre instalaciones autoproducidas en la red de baja tensión
- Disposiciones DIN/VDE, DIN/VDE 0100 sobre el montaje de instalaciones de alta intensidad con tensiones nominales de hasta 1000 V, particularmente la norma VDE 0100, parte 410 sobre protección contra contacto directo e indirecto (tensión continua > 120 V, < 1000 V tensión continua), la norma sobre prevención de accidentes de la asociación profesional industrial y la norma VBG4 sobre instalaciones y equipos eléctricos
- Norma DIN VDE 0100-540 sobre selección y montaje: conexión a tierra, conductores de protección y conductores equipotenciales
- Norma VDE 0185 sobre montaje de instalaciones de protección contra rayos y VDS 2010

ADVERTENCIAS IMPORTANTES



Los módulos solares generan electricidad en cuanto se exponen a la luz, por lo que siempre están bajo tensión. Aunque los contactos enchufables totalmente aislados ofrecen protección contra el contacto, debes tener en cuenta lo siguiente cuando manipules módulos solares:

- No introduzcas piezas conductoras de electricidad en los conectores macho y hembra.
- No montes los módulos solares ni los cables con conectores macho y hembra húmedos.
- Realiza todos los trabajos en los cables con la máxima precaución.
- No realices instalaciones eléctricas con humedad.
- Aunque haya poca iluminación, en la conexión en serie de módulos solares se producen tensiones continuas muy altas que son mortales en caso de contacto. En particular, ten en cuenta la posibilidad de que se produzcan daños secundarios en caso de descarga eléctrica.



En el ondulator se pueden producir tensiones de contacto elevadas, aunque esté desconectado:

- Ten mucho cuidado cuando trabajes con el inversor y los cables.
- Después de desconectar el inversor y cuando realices otros trabajos, atente a los intervalos de tiempo prescritos por el fabricante para que las piezas de alta tensión se puedan descargar.
- Respeta también las normas de montaje del fabricante del inversor.



Al abrir una cadena cerrada (p. ej., al desenchufar el cable de corriente continua del inversor bajo carga) se puede producir un arco eléctrico mortal.

- Nunca desenchufes el generador solar del inversor mientras esté conectado a la red.

NORMAS Y DIRECTRICES

Todas las normas y directrices expuestas han sido publicadas para Alemania y son de aplicación en este país. Hay que cumplirlas según su versión vigente. Fuera de Alemania, ten en cuenta también las normas y directrices nacionales aplicables.

INDICACIONES SOBRE LA INSTALACIÓN DEL ARMAZÓN

Para el montaje en la zona del tejado se deben cumplir las normas de ingeniería civil en vigor, especialmente los requisitos expuestos en las normas DIN y en el Reglamento alemán para techadores.



- Comprueba si todas las conexiones roscadas están bien apretadas.
- Respeta los pares indicados.
- Independientemente de un análisis estático verificable, antes de realizar cualquier instalación debes asegurarte de que el producto cumpla los requisitos estáticos en el lugar de conformidad con la norma DIN EN 1991.
 - Norma DIN EN 1991 «Acciones en estructuras» y todos los documentos de aplicación nacionales asociados
 - » Parte 1-1: pesos específicos, pesos propios y sobrecargas de uso en edificios
 - » Parte 1-3: cargas de nieve
 - » Parte 1-4: cargas de viento
 - Norma DIN EN 1990 «Bases de cálculo de estructuras» y todos los documentos de aplicación nacionales asociados
- La medición del armazón de montaje debe cumplir las normas DIN EN 1993 «Medición y construcción de estructuras de acero» y DIN EN 1999 «Medición y construcción de estructuras portantes de aluminio».
- Asegúrate de que la subestructura sea adecuada en relación con la capacidad de carga (dimensionamiento, estado de conservación y propiedades de los materiales), la estructura portante y las demás capas afectadas (p. ej., la capa aislante).
- Cerciórate de que el desagüe de las aguas pluviales no se vea obstaculizado.
- Ten en cuenta los aspectos físicos de construcción (p. ej., acumulación de agua de deshielo en caso de penetración de las capas aislantes).



RESPONSABILIDAD POR PRODUCTOS

La documentación técnica forma parte del producto. ALUMERO Systematic Solutions GmbH no se hace responsable de los daños que se produzcan por no seguir las instrucciones de montaje, particularmente las indicaciones de seguridad, así como por un uso abusivo de los productos.

ENHORANUENA, ¡BUEN TRABAJO!

Datos de contacto de la central

ALUMERO Systematic Solutions GmbH
Sonnenweg 1-2
5164 Seeham - Austria
Tel. +43 6217/68 41-0

solar@alumero.at
www.alumero.at